

Hoofdstuk



Nederlandse
zuivelsector in 2010

MARKTBEELD 2010

Sterk aantrekkende prijzen

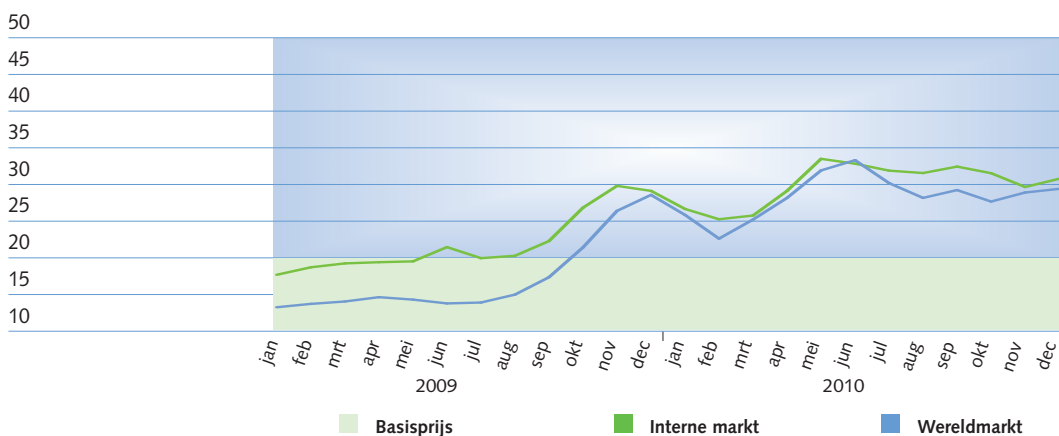
Na de prijsval in 2009 stond 2010 in het teken van een algeheel marktherstel. Het gemiddelde niveau van de Nederlandse noteringen lag voor alle basisproducten ruim boven dat van 2009. Op de wereldmarkt was de prijsstijging nog sterker, met prijzen voor de diverse basisproducten die gemiddeld 45% tot 80% hoger waren.

Opbrengst van melk¹⁾

Figuur 1

Value of milk

(€ per 100 kg melk met 3,7% vet)



- 1) De basisprijs is een berekende prijs van melk met 3,7% vet op basis van de interventieprijsen voor boter en mager melkpoeder. Deze is een maat voor de bodem in de Europese markt. Op dezelfde manier kan op basis van de Nederlandse noteringen voor boter en mager melkpoeder een theoretische marktprijs van melk op de interne markt worden berekend. Deze methodiek toegepast op basis van wereldmarktprijzen levert een theoretisch wereldmarktprijsniveau op.

De markt begon in 2010 aarzelend door het ontstaan van onzekerheid omtrent de continuering van de stijgende prijstrend in het laatste kwartaal van 2009. Dit bleek uiteindelijk van korte duur te zijn. De toegenomen koopinteresse in de markt zorgde in de laatste weken van maart voor een oplopend prijsniveau.

De zuivelmarkt zette in het tweede kwartaal deze sterk stijgende lijn voort. De achterblijvende melkproductie in combinatie met de aantrekkende vraag leidden tot sterke prijsstijgingen. Daarnaast verbeterde de Europese exportpositie als gevolg van een verzwakking van de euro ten opzichte van de US dollar. De verbetering van de wereldwijde economische situatie bracht een verder herstel van de mondiale vraag naar zuivelproducten met zich mee. De grootste bijdrage aan de groei kwam van China, dat als afzetmarkt steeds belangrijker wordt.

De Europese Commissie besloot om vanaf begin juni extra hoeveelheden boter en melkpoeder uit interventie beschikbaar te stellen. Hierdoor kwamen de forse prijsstijgingen abrupt tot stilstand en werd voorlopig een prijsplafond in de markt gelegd.

Het derde kwartaal van 2010 kenmerkte zich door een vrij stabiel hoog prijsniveau. Meer interventie-voorraad werd in de markt gezet en het algemene sentiment was afwachtend. Hierdoor was enige prijsdruk merkbaar. In de loop van september keerde het tij enigszins en veerde de markt op. Met name toenemende koopinteresse uit Rusland en Algerije zorgden voor een vastere prijstendens.

In de daaropvolgende maanden verslechterde het marktsentiment binnen de EU weer. Dit was het gevolg van een groeiende melkproductie en het relatief hoge prijsniveau. Hierdoor ontstond een afwachtende houding onder kopers. In december zorgden de prijsdalingen en de verzwakking van de euro ten opzichte van de US dollar weer voor een verbetering van de EU-concurrentiepositie. Het internationale prijsniveau handhaafde zich goeddeels in het vierde kwartaal.

Op de wereldmarkt bleef in 2010 de zuivelexport van Nieuw-Zeeland, uitgedrukt in melk-equivalenten, min of meer gelijk. Opvallend was de grotere nadruk op de export van niet-mager melkpoeder uit dat land. De EU liet juist een tegengesteld beeld zien. Terwijl bijna alle productgroepen een groei lieten zien, daalde de Europese export van niet-mager melkpoeder. Opmerkelijk is het sterke herstel van de export uit de VS na de terugval in 2009. Bij alle productgroepen werd aanzienlijke groei gerealiseerd. Voor mager melkpoeder werden de VS in 2010 zelfs weer de grootste exporteur.

MELKVEEHOUDERIJ

Opnieuw overschrijding quotum ondanks verdere verruiming

In lijn met besluitvorming van de Europese Commissie ten aanzien van een stapsgewijze quotumverruiming in aanloop naar beëindiging van de quotering in 2015, kreeg Nederland ook in het quotumjaar 2010/11 1% meer quotum toebedeeld. Het beschikbare quotum voor fabrieksleveringen kwam daardoor uit op 11,6 miljard kg.

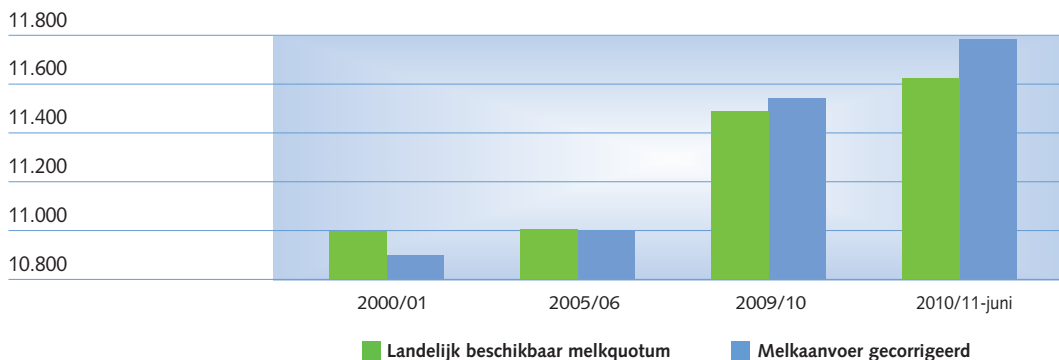
Ondanks de uitbreiding van het melkquotum vond er met ruim 139 miljoen kg een forse overschrijding plaats van 1,2%. De superheffing voor deze heffingsperiode kwam daardoor uit op € 38,7 miljoen.

Melkquotum en melkaanvoer

Figuur 2

Milk quota and milk deliveries

(x miljoen kg)



Schaalvergroting gaat door

Het totaal aantal Nederlandse quotumhouders bedroeg in het quotumjaar 2010/11 ruim 19.000, bijna 3% minder dan een jaar eerder. Deze afname was iets sterker dan die in het voorafgaande quotumseizoen.

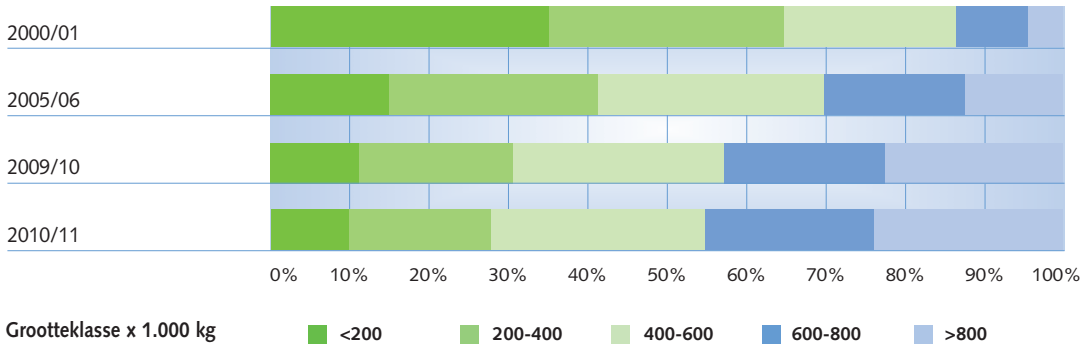
De voortgaande daling van het aantal quotumhouders bij een licht stijgende productie weerspiegelt het proces van verdere schaalvergroting in de melkveehouderij. Het gemiddelde melkquotum per quotumhouder lag in het quotumjaar 2010/11 op 614 duizend kg, 3,6% meer dan in 2009/10. De schaalvergroting komt ook tot uitdrukking in de veranderende verdeling van het aantal quotumhouders naar klassegrootte. De groep quotumhouders in de klasse boven de 800 duizend kg vormde in het quotumjaar 2010/11 de enige groep die in aantal toenam, tot een totaal van ruim 4.500 (+7%). Aan het einde van het quotumjaar 2010/11 had bijna een kwart van de quotumhouders circa 43% van het Nederlandse melkquotum in beheer.

Aantal melkquotumhouders naar grootteklasse

Figuur 3

Number of milk quota holders, by size category

(%)



Forse stijging melkprijs in 2010

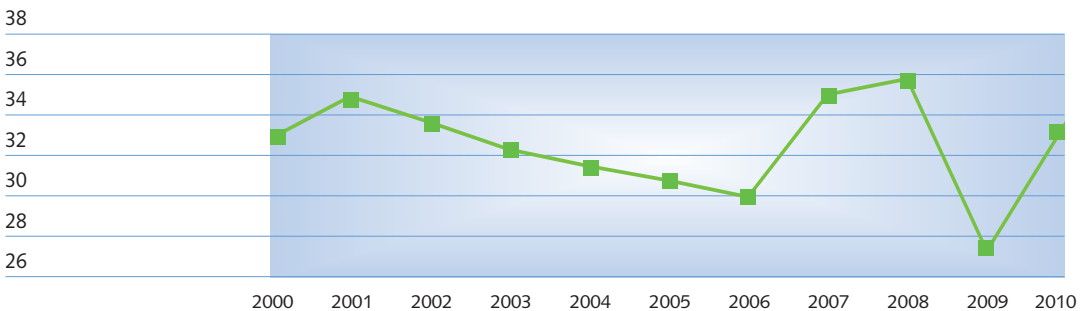
Het hoge niveau van de marktprijs in 2010, dat zich al in het laatste kwartaal van 2009 had aangekondigd, leidde tot een fors herstel van de gemiddelde melkprijs. Het gemiddelde melkprijs-niveau in 2010 kwam uiteindelijk uit op € 33,72 per 100 kg melk, bijna 25% hoger dan in 2009.

Uitbetaalde melkprijs

Figuur 4

Milk price pay-out

(€ per 100 kg, exclusief btw)



INDUSTRIËLE VERWERKING

Forse stijging productie kaas en gecondenseerde melk

De Nederlandse melkaanvoer nam in 2010 met bijna 2% toe, tot ruim 11,6 miljard kg. De voor verwerking in fabrieken beschikbare melkplas (inclusief import) steeg met 1,2% tot een volume van bijna 11,6 miljard kg.

De kaasproductie is in 2010 sterk gestegen en kwam uit op een recordhoogte van de afgelopen tien jaar. Deze bedroeg bijna 753 duizend ton. De productie van gecondenseerde melk hervatte in 2010 zijn jarenlange groei na de daling in 2009. Deze bereikte uiteindelijk een volume van ruim 347 duizend ton. Ook meer melk werd tot boter en boterolie en mager melkpoeder verwerkt.

De dalende trend in de productie van melk en melkproducten zette zich in 2010 verder voort en kwam uit op ruim 1,1 miljard kg. Eveneens werd minder melk tot room en niet-mager melkpoeder verwerkt. De totale producties daarvan bedroegen respectievelijk 20 en 136 duizend ton.

Melkaanvoer en productie van melk en melkproducten

Tabel 1

Milk delivery and processing of milk and milk products

(x miljoen kg)

	2000	2005	2009	2010 ¹⁾	% t.o.v. 2009
Melk afgeleverd aan fabrieken	10.733,6	10.485,6	11.404,5	11.626,1	+ 1,9
Voor verwerking beschikbaar	11.507,4	10.949,6	11.430,4	11.570,8	+ 1,2
Productie					
• Melk en melkproducten	1.495,2	1.377,6	1.190,0	1.142,0	- 4,0
• Room	46,9	28,9	26,6	19,8	- 25,6
• Kaas (inclusief kwark)	683,6	672,2	720,9	752,6	+ 4,4
• Boter en boterolie	143,1	166,5	175,7	181,4	+ 3,3
• Gecondenseerde melk ²⁾	273,5	291,8	314,5	347,3	+ 10,4
• Niet-mager melkpoeder	96,7	107,2	139,7	135,5	- 3,0
• Mager melkpoeder	69,3	53,2	62,0	63,6	+ 2,6

1) voorlopig

2) inclusief koffiemelk

Productiewaarde fors hoger

De productiewaarde betreft een indicatieve waarde van de productie door de Nederlandse zuivelindustrie, gebaseerd op cijfers over productie, handel en prijsontwikkeling. De productiewaarde in 2010 kwam uit op ruim € 6 miljard, fors hoger dan die in 2009 (+16%). Oorzaak hiervan lag vooral in het algeheel hogere prijsniveau in de markt. Daarnaast was bij een aantal belangrijke product-categorieën sprake van meer productie, zoals bij kaas, boter en boterolie en gecondenseerde melk. De productiewaarde nam bij de meeste producten toe. De waardestijging in de kaasproductie had daarbij het grootste gewicht met ruim € 350 miljoen. Uitgedrukt per 100 kg verwerkte melk steeg de productiewaarde in 2010 tot bijna € 52, ruim € 6,70 meer dan in 2009 (+15%).

Productiewaarde zuivelindustrie

Figuur 5

Value of production dairy industry



BINNENLANDSE MARKT

Gemengd beeld ontwikkeling consumentenprijzen

De ontwikkeling van de consumentenprijzen voor de zuivelproducten lieten in 2010 een gemengd beeld zien. De consumentenprijzen van consumptiemelk en boter lagen in 2010 respectievelijk 1% en 2% hoger dan op het niveau van 2009. Daarentegen daalden de gemiddelde prijzen bij de groepen yoghurt, room en desserts (-4%) en kaas (-2%). Bij de groep yoghurt, room en desserts daalde het prijsniveau het gehele jaar geleidelijk en was de daling het sterkst.

De consumentenprijs van kaas vertoonde over het gehele jaar grote fluctuaties. Na een sterke daling in januari was over het algemeen een stijgende lijn waar te nemen tot de kaasprijs in augustus het hoogste punt van het jaar bereikte. Uiteindelijk eindigde het prijsniveau in december 2010 hoger dan in januari van dat jaar.

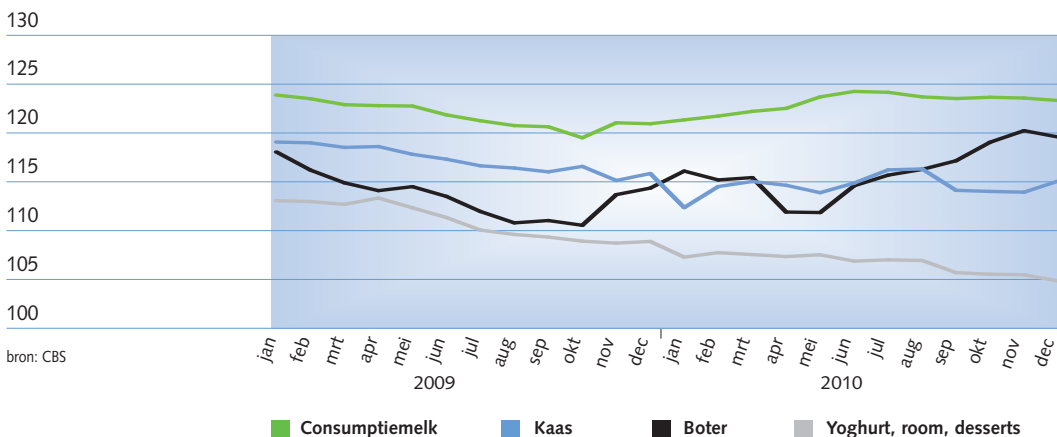
Ook de consumentenprijs van boter was in het begin van 2010 beweeglijk. Deze zakte na diverse fluctuaties tijdens de eerste vier maanden van het jaar per saldo bijna 4% weg. Hierna was een sterke prijsstijging waarneembaar. Uiteindelijk sloot de boterprijs in december het jaar af op een hoger niveau dan in januari 2010. Bij consumptiemelk was in het eerste halfjaar een geleidelijke stijging waar te nemen. In de maanden daarna keerde het tij en kwam het prijsniveau terecht in een licht dalende lijn. Over het gehele jaar steeg het prijsniveau.

Ontwikkeling consumentenprijsindices (CPI)

Figuur 6

Trend in consumer price indexes

(gemiddelde 2006=100)



bron: CBS

Kaasconsumptie stijgt, consumptie van consumptiemelk daalt

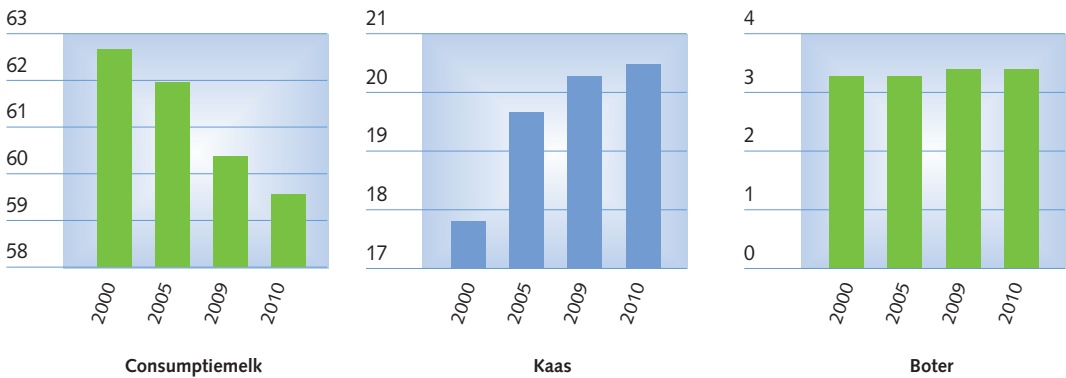
De per capita consumptie van kaas is in 2010 verder gestegen. Nederlandse consumenten aten gemiddeld 20,5 kg kaas per persoon, 0,2 kg meer dan in 2009. Het hoofdelijk verbruik van boter bevindt zich al enige jaren op een vrij stabiel niveau van ruim 3 kg. De per capita consumptie van consumptiemelk daalde in 2010 verder en kwam uit op net onder de 60 kg.

Hoofdelijk verbruik

Figuur 7

Per capita consumption

(kg)



HANDEL

Groei in uitvoer

Het Nederlandse uitvoervolume aan zuivel (exclusief caseïne) nam in 2010 met ruim 4% toe, tot ruim 8,6 miljard kg melkequivalenten. Dit was zowel te danken aan de groei in de handel naar derde landen (+6%), als aan de groei in de handel naar EU-lidstaten (+4%). Het aandeel van de EU als bestemming van de totale Nederlandse zuivelexport bleef in 2010 gelijk (64%).

De EU blijft daarmee met afstand de belangrijkste regio voor de internationale afzet van zuivel vanuit Nederland. De voornaamste bestemmingen binnen de EU zijn Duitsland, België en Frankrijk. Deze drie landen waren in 2010 samen goed voor ruim tweederde van het door Nederland in de EU afgezette totaal. Meer melkpoeders, boter en boterolie en kaas gingen naar de EU. Opvallend is de grote toename in de uitvoer van kaas naar Griekenland, Italië en Spanje. Dit was in 2010 per saldo bepalend voor een groot deel van de toename in de totale Nederlandse intrahandel.

De groei in de handel met derde landen zat vooral in de uitvoer van kaas, mager melkpoeder en gecondenseerde melk. De boterexport liet maar een lichte groei zien. Daarentegen daalde de uitvoer van boterolie en niet-mager melkpoeder naar derde landen.

Totale uitvoer van melk en melkproducten¹⁾

Tabel 2

Total exports of milk and milk products

(x miljoen kg)

	2010			% t.o.v. 2009		
	EU-27	3 ^e landen	totaal	EU-27	3 ^e landen	totaal
Kaas	478,3	98,0	576,3	+ 3,4%	+18,1%	+ 5,7%
Boter	84,4	30,0	114,4	+11,0%	+ 1,9%	+ 8,5%
Boterolie	31,4	11,1	42,5	+12,6%	-19,0%	+ 2,2%
Gecondenseerde melk	101,1	157,6	258,7	-14,0%	+ 7,1%	- 2,3%
Niet-mager melkpoeder	15,7	142,4	158,1	+16,5%	- 6,8%	- 4,9%
Mager melkpoeder	33,9	55,3	89,2	+10,2%	+25,7%	+19,3%
Volle melk en room	455,4	15,9	471,3	- 3,2%	- 8,4%	- 3,4%

1) voorlopig

Hoog prijsniveau zuivelmarkt stuwt exportwaarde omhoog

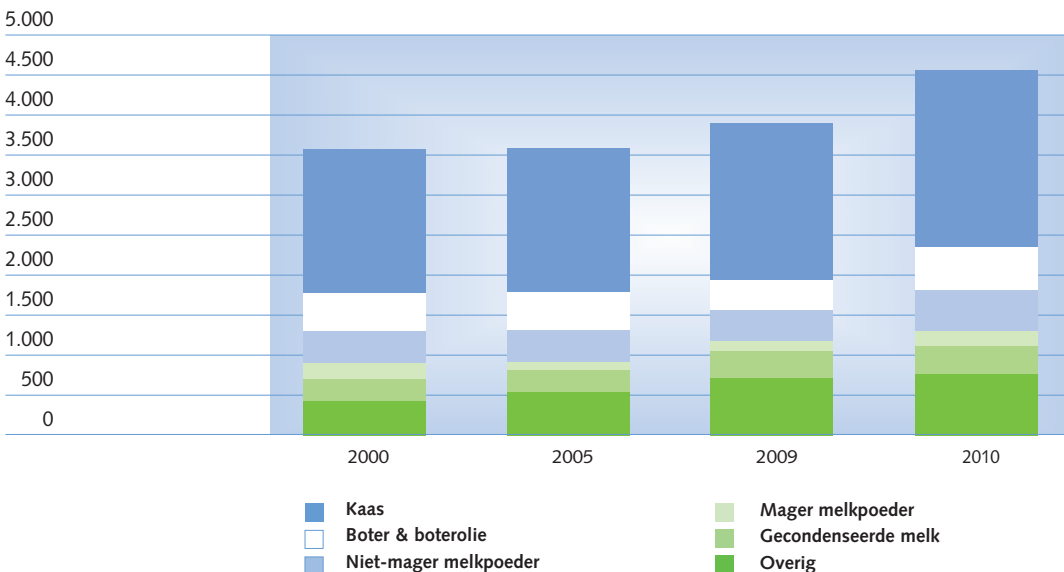
De Nederlandse zuiveluitvoer genereerde in 2010 een waarde van bijna € 4,6 miljard, een stijging met maar liefst 19% ten opzichte van het voorafgaande jaar. Deze stijging hing direct samen met het hogere prijsniveau op de zuivelmarkt en toename van het uitvoervolume. De gemiddelde prijsstijging per kg ten opzichte van 2010 was voor bepaalde productcategorieën zelfs dusdanig groot dat zij eventuele volumedalingen ruimschoots compenseerde. Dit was het geval voor de producten niet-mager melkpoeder en gecondenseerde melk. De Nederlandse uitvoer van kaas droeg per saldo het meest bij aan de forse groei van de exportwaarde.

De waarde­stijging betrof zowel de uitvoer binnen als buiten de EU. Uitgedrukt per kg was de stijging op de EU­markt in absolute zin iets groter. Door de hoge wereldmarktprijzen daalde echter het aandeel van de intrahandel in de totale exportwaarde tot 66%.

Uitvoerwaarde (inclusief intrahandel) van diverse zuivelproducten

Figuur 8

Export value (intra-trade included) of various dairy products
(x miljoen €)



KAAS

Productie Nederland stijgt relatief meer dan die van EU-27

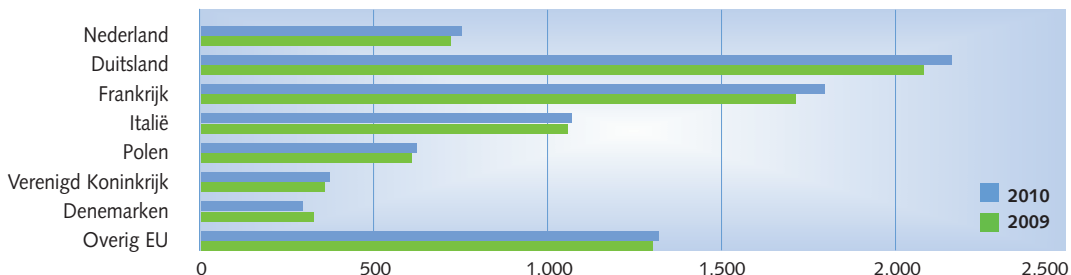
In 2010 was sprake van een stijging in de Nederlandse kaasproductie (+4,4%). Deze stijging was bovengemiddeld vergeleken met de ontwikkeling binnen de EU-27 (+2,7%). Ook in de andere grote kaasproducerende landen, Denemarken uitgezonderd, steeg de kaasproductie. In de twee grootste producerende landen Duitsland en Frankrijk nam de productie absoluut gezien het sterkst toe, respectievelijk 81 en 86 duizend ton. De Deense zuivelindustrie produceerde daarentegen in 2010 maar liefst 10% minder kaas.

Nederlandse kaasproductie in vergelijking met een aantal belangrijke EU-lidstaten

Figuur 9

Dutch cheese production in comparison with some major EU-countries

(x miljoen kg)



Meer export en import

De Nederlandse kaasuitvoer steeg in 2010 met bijna 6%, tot een niveau van ruim 576 duizend ton. De uitvoerwaarde steeg nog sterker (+13%), tot bijna € 2,2 miljard. Kaas was daarmee goed voor 47% van de totale uitvoerwaarde in zuivel.

De EU blijft met een aandeel van 83% in het totale volume de belangrijkste markt voor Nederlandse kaas. De intrahandel steeg met ruim 3%. De stijging kwam vooral door meer afzet in Griekenland, Spanje en Italië. Duitsland blijft echter verreweg het belangrijkste land, dat goed is voor ruim 34% van de totale uitvoer.

De uitvoer naar derde landen nam sterk toe (+18%). Belangrijke groeimarkten lagen in Europese landen buiten de EU, Afrika en Midden- en Zuid-Amerika. De afzet steeg vooral in Rusland en Mexico.

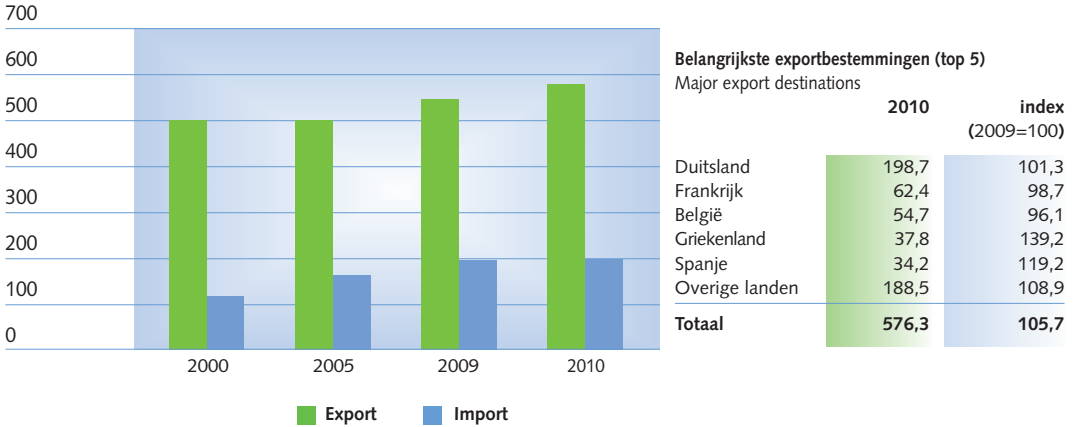
De doorvoer van buitenlandse kaas bleef in 2010 vrijwel gelijk, waardoor het aandeel kaas van Nederlandse oorsprong in de totale uitvoer ook gelijk bleef op 94%. De import steeg slechts licht (+1%), met name vanuit Nieuw-Zeeland en België. De geïmporteerde kaas was grotendeels afkomstig uit de EU (92%).

Export en import van kaas

Figuur 10

Export and import of cheese

(x miljoen kg)



Kaasprijzen gemiddeld fors hoger

De indicatieprijs voor Nederlandse Gouda lag in 2010 met gemiddeld € 3.064 per ton ruim 10% boven het (lage) niveau van 2009. Daarmee lag het prijsniveau nog onder het hoge gemiddelde van 2008. De Nederlandse prijzen stabiliseerden zich in het eerste kwartaal, maar kregen in mei een positieve prijsimpuls door de prijsstijgingen van melkpoeder en boter. Daarna bleef het prijsniveau vrij stabiel.

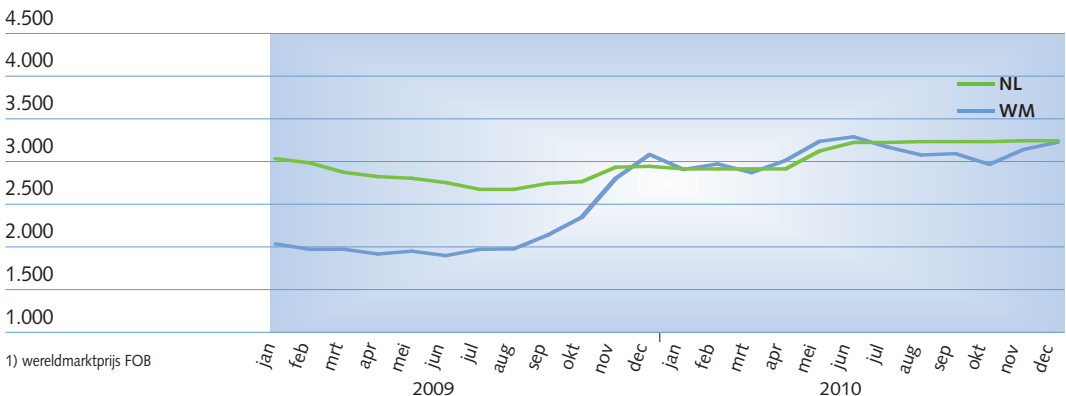
Het prijsniveau in de wereldmarkt stabiliseerde in de eerste maanden van 2010. Doordat de prijzen op de wereldmarkt in het laatste kwartaal van 2009 meer waren gestegen dan in de EU was er nauwelijks nog sprake van een prijsverschil tussen de wereldmarkt en de EU. Het gemiddelde prijsniveau voor Cheddar kaas kwam uit op € 3.026 per ton (+43%).

Indicatieprijs Nederlandse Gouda t.o.v. wereldmarktprijs¹⁾ Cheddar (WM)

Figuur 11

Indicative price Dutch Gouda versus world market price Cheddar (WM)

(€ per ton)



1) wereldmarktprijs FOB

BOTER EN BOTEROLIE

Productie Nederland neemt toe, EU totaal krimpt

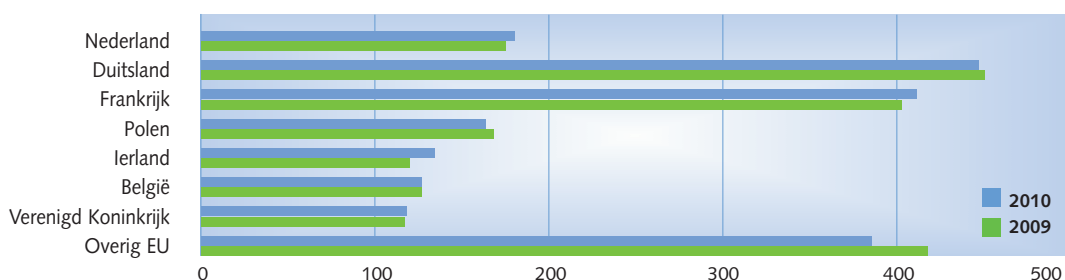
De Nederlandse productie van boter en boterolie steeg in 2010 met ruim 3%. Daarentegen nam de gemiddelde productie in de EU als geheel af met bijna 1%. Frankrijk en Ierland lieten in 2010 een groei zien. Duitsland en Polen produceerden minder, maar het waren vooral de kleinere productie-landen Italië en Tsjechië die het meest bijdroegen aan de krimp in de EU als geheel.

Nederlandse productie van boter en boterolie in vergelijking met een aantal belangrijke EU-lidstaten

Figuur 12

Dutch production of butter and butter oil in comparison with some major EU-countries

(x miljoen kg)



Meer boteruitvoer, fors hogere opbrengst

De Nederlandse boteruitvoer bedroeg in 2010 ruim 114 duizend ton, een stijging van 8% ten opzichte van 2009. Deze groei werd volledig gerealiseerd met product van Nederlandse herkomst. Daarnaast leidde het gemiddeld hoge prijsniveau op de internationale markten tot een aanzienlijke stijging in de uitvoerwaarde, tot € 368 miljoen (+45%).

Het grootste deel van de boteruitvoer richt zich op de EU. Aangezien de groei in 2010 vooral de intrahandel betrof, nam het belang van de Europese markt verder toe, tot 74% van de totale afzet. Met name de belangrijkste landen België en Duitsland namen flink meer boter af.

De uitvoer naar derde landen steeg per saldo licht. De belangrijkste markten Iran en Singapore namen flink meer product af. De uitvoer naar Iran nam zelfs met 44% toe. Daarentegen was sprake van een sterke krimp in de uitvoer naar Egypte en diverse andere bestemmingen in het Midden-Oosten.

De import van boter nam in 2010 met ruim de helft af, tot 39 duizend ton. De vrijwel weggevalen import vanuit Nieuw-Zeeland vormde hiervoor de belangrijkste reden.

De uitvoer van boterolie steeg in 2010 met 2%, tot bijna 43 duizend ton. In tegenstelling tot de daling van de uitvoer naar derde landen, steeg de intrahandel. Opvallend was de hogere uitvoer naar Polen. De uitvoer van boterolie richt zich vooral op landen binnen de EU (74%), met Duitsland als belangrijkste afnemer.

Export en import van boter

Figuur 13

Export and import of butter

(x miljoen kg)



Aanhoudende krapte, ondanks interventie

De Nederlandse boternotering bedroeg in 2010 gemiddeld ruim € 3.464 per ton, bijna 40% hoger dan in 2009. Na de prijsdaling in het begin van 2010, kwam de Nederlandse markt in een opwaartse beweging door de aanhoudende krapte op de markt. Ondanks het vrijgeven van een deel van de interventievoorraden per 1 juni 2010 bleef er sprake van krapte op de EU-markt. Daardoor stegen de prijzen zelfs hierna nog even door en bleven daarna vrij stabiel.

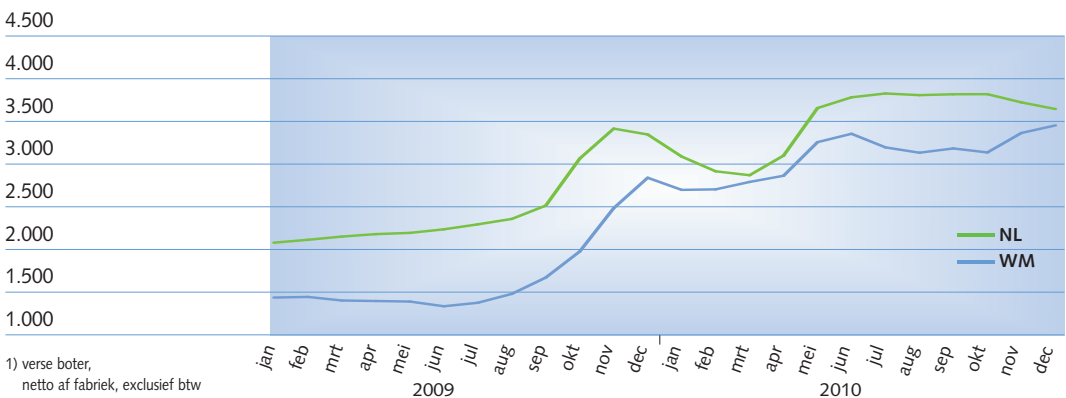
De wereldmarktprijs kwam sinds maart 2010 in een opwaartse beweging terecht door de krapte. In het begin van het tweede halfjaar daalde het prijsniveau, maar herstelde zich aan het einde van het jaar. Op de wereldmarkt steeg de prijs met 82%. Het gemiddelde prijsniveau daar kwam uiteindelijk uit op € 3.063 per ton.

Nederlandse notering¹⁾ t.o.v. wereldmarktprijs²⁾ (WM)

Figuur 14

Dutch quotation versus world market price (WM)

(€ per ton)



1) verse boter, netto af fabriek, exclusief btw
2) wereldmarktprijs boter FOB

NIET-MAGER MELKPOEDER

Productie Nederland daalt relatief sterker dan EU-totaal

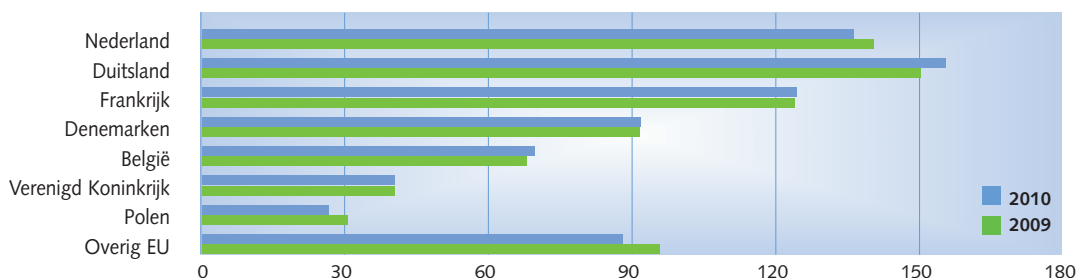
De Nederlandse productie van niet-mager melkpoeder daalde in 2010 met 3%, wat meer was dan de gemiddelde afname in de EU als geheel (-1%). In de meeste belangrijke productielanden zoals Duitsland, Frankrijk, Denemarken en België was sprake van groei. Daarentegen produceerde Polen minder.

Nederlandse productie van niet-mager melkpoeder in vergelijking met een aantal belangrijke EU-lidstaten

Figuur 15

Dutch production of non-skimmed milk powder in comparison with some major EU-countries

(x miljoen kg)



Export daalt, uitvoerwaarde stijgt

Niet-mager melkpoeder is bij uitstek een exportproduct. Een daling in de productie weerspiegelt daarom vaak afnemende exportmogelijkheden. In navolging van de productie liet zo ook de uitvoer van niet-mager melkpoeder in 2010 een daling zien. Deze nam met 5% af, tot ruim 158 duizend ton. Het aandeel Nederlandse oorsprong in de totale uitvoer bleef in 2010 gelijk op 85%. Ondanks de daling resulteerde het hoge prijspeil op de wereldmarkt in een forse stijging in de uitvoerwaarde. Deze steeg met 30%, tot bijna € 509 miljoen.

Het grootste deel van de niet-mager melkpoederuitvoer wordt traditioneel buiten de EU afgezet. Doordat echter in 2010 de groei uitsluitend in de uitvoer naar EU landen zat (+17%), werd dit accent in de afzet afgezwakt. Bestemmingen buiten de EU waren toch nog goed voor 90% van het totale uitvoervolume. Met uitzondering van de grotere afzet in de belangrijke landen Nigeria en Koeweit was in de overige derde landen sprake van een forse daling.

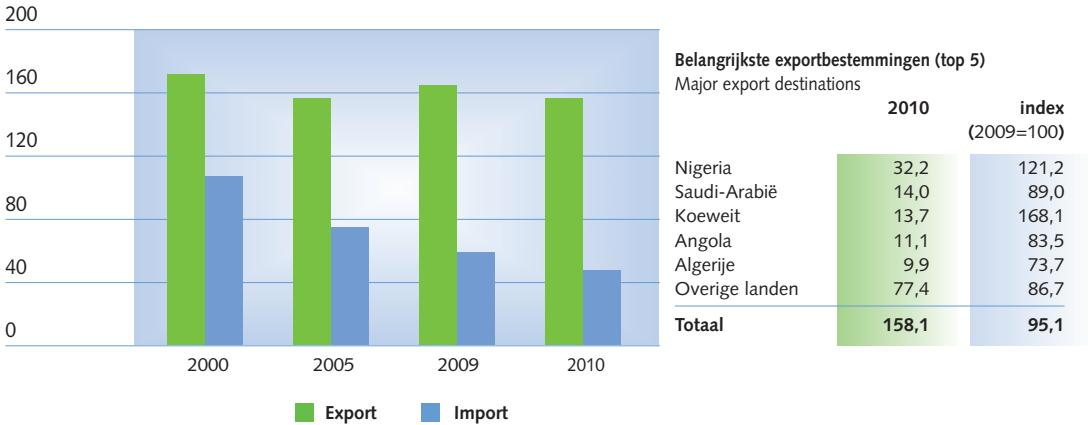
De import van niet-mager melkpoeder daalde in 2010 met ruim 18% en kwam uit op 49 duizend ton. Daarmee zette zich de dalende trend van de afgelopen jaren voort.

Export en import van niet-mager melkpoeder

Figuur 16

Export and import of non-skimmed milk powder

(x miljoen kg)



Gemiddeld prijspeil op hoger niveau

Het jaar 2010 kenmerkte zich door een hoog gemiddeld prijsniveau. Als gevolg van een goede vraag en beperkt aanbod stegen zowel de wereldmarktprijs als de EU-prijs. De stijging van de wereldmarktprijs was in het tweede kwartaal zelfs zo groot dat het prijsniveau in die periode hoger lag dan de EU-prijs.

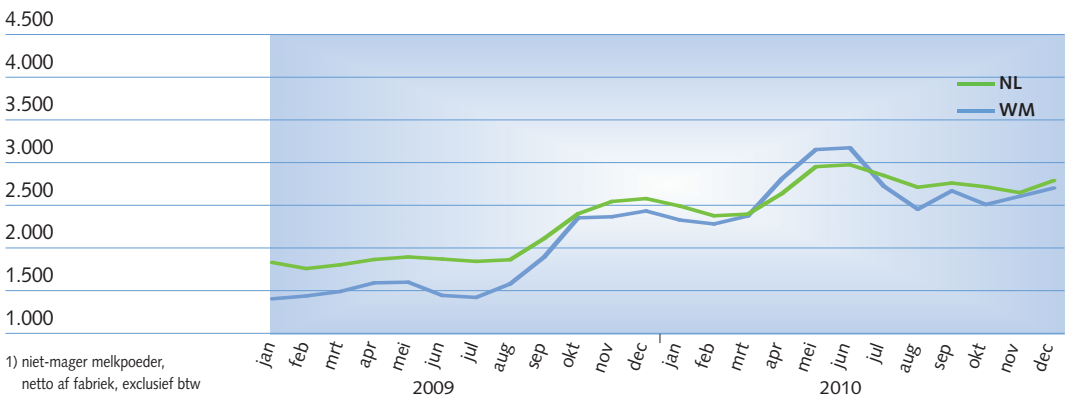
De Nederlandse notering voor niet-mager melkpoeder lag met gemiddeld € 2.683 per ton, 32% boven het niveau van 2009. Op de wereldmarkt steeg het gemiddelde prijsniveau zelfs met 50%, tot € 2.641 per ton. De sterke stijging in het tweede kwartaal leidde tot terughoudendheid bij kopers. Hierdoor kwamen prijzen onder druk en dit zorgde voor een afzwakkende prijstendens. In september veerde de markt weer op door de toegenomen vraag uit met name Rusland en China. Daarna stabiliseerden de prijzen zich.

Nederlandse notering¹⁾ t.o.v. wereldmarktprijs²⁾ (WM)

Figuur 17

Dutch quotation versus world market price (WM)

(€ per ton)



1) niet-mager melkpoeder, netto af fabriek, exclusief btw
2) wereldmarktprijs FOB

MAGER MELKPOEDER

Productie Nederland neemt verder toe, EU totaal krimpt

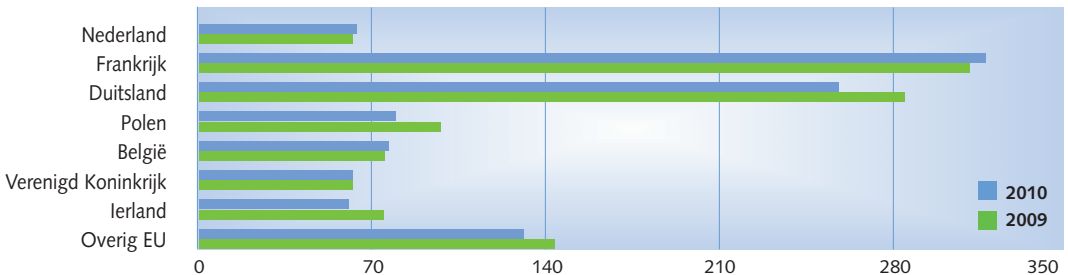
De Nederlandse productie van mager melkpoeder nam in 2010 verder toe, met 3%. Deze ontwikkeling stond in schril contrast met de ontwikkeling in de EU als geheel, waar de gemiddelde productie fors afnam (-6%). Belangrijke productielanden als Duitsland, Polen en Ierland zagen de productie flink dalen en droegen in absolute zin het meeste bij aan de krimp. Daarentegen steeg ook de productie van Frankrijk en België.

Nederlandse productie van mager melkpoeder in vergelijking met een aantal belangrijke EU-lidstaten

Figuur 18

Dutch production of skimmed milk powder in comparison with some major EU-countries

(x miljoen kg)



Aanzienlijke toename uitvoerwaarde

De uitvoer van mager melkpoeder steeg in 2010 met 19% tot ruim 89 duizend ton. Daarmee zette de stijgende trend van de afgelopen jaren zich voort en evenaarde de uitvoer zelfs bijna het hoge volume van 2003.

De groei werd merendeels ingevuld met product van Nederlandse herkomst, waarmee het belang van doorvoer in 2010 verder afnam. Daarnaast leidde ook het hoge prijsniveau ertoe dat de totale uitvoerwaarde aanzienlijk toenam, tot ruim € 188 miljoen (+59%).

De groei in de uitvoer concentreerde zich sterk op de handel naar derde landen, die in 2010 met bijna 26% toenam. Vrijwel alle belangrijke bestemmingen namen meer product af. Hierdoor groeide het aandeel van de uitvoer bestemd voor landen buiten de EU (62%).

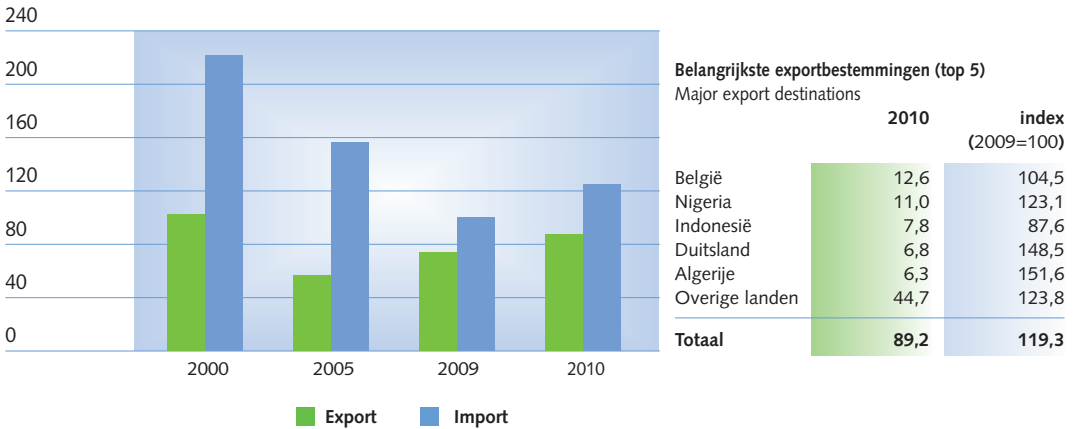
De import van mager melkpoeder, die vrijwel volledig uit de EU afkomstig is, nam in 2010 toe, tot bijna 127 duizend ton (+25%). Met name uit Italië en Frankrijk kwam veel meer product. Opvallend is de sterk gedaalde import vanuit Nederlands belangrijkste leverancier Duitsland.

Export en import van mager melkpoeder

Figuur 19

Export and import of skimmed milk powder

(x miljoen kg)



Hoger prijsniveau

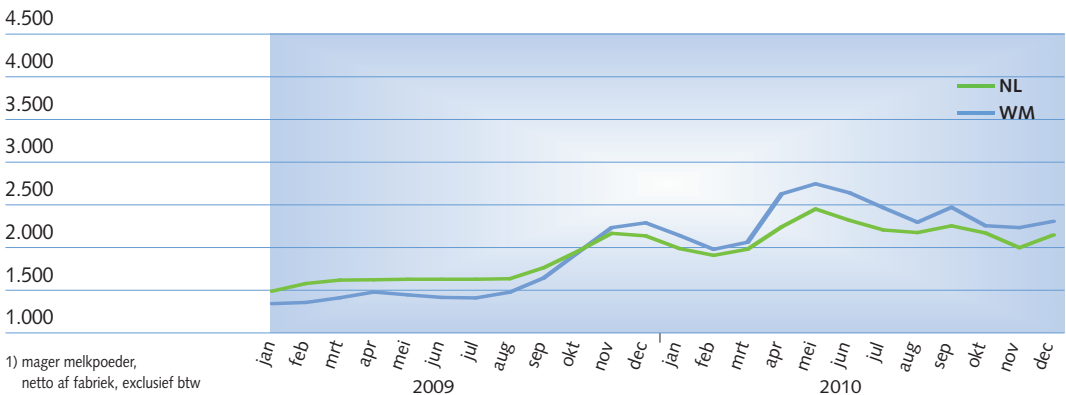
Na de prijsstijgingen vanaf maart 2010, kwam de markt vanaf mei tot rust en bleven de prijzen voor mager melkpoeder zich op een relatief hoog niveau bewegen. De Europese Commissie besloot om extra hoeveelheden melkpoeder uit interventie beschikbaar te stellen, waardoor bij kopers in de markt een meer afwachtende houding ontstond. Hierdoor was sprake van wegzakkende prijzen. In september en december van 2010 was weer sprake van aantrekkende prijzen door toenemende vraag vanuit Rusland en Algerije en diverse belangrijke Aziatische markten. De Nederlandse notering kwam gemiddeld uit op € 2.175 per ton, bijna 24% hoger dan in het voorgaande jaar. Op de internationale markt steeg de gemiddelde prijs zelfs met bijna 45% tot € 2.374 per ton.

Nederlandse notering¹⁾ t.o.v. wereldmarktprijs²⁾ (WM)

Figuur 20

Dutch quotation versus world market price (WM)

(€ per ton)



1) mager melkpoeder, netto af fabriek, exclusief btw
2) wereldmarktprijs FOB